

CƠ CHẾ ĐỐI SÁNH CỦA HIỆP HỘI 4C VỚI RFA

Nội dung

1. Mục tiêu	2
2. Phạm vi.....	2
3. Hồ sơ	2
4. Tham khảo.....	2
5. Định nghĩa và thông tin.....	3
6. Cơ chế	4
7. Sắp xếp chung	7

1 . Mục tiêu

Mục tiêu của cơ chế này là

- Có được phương pháp nhất quán trong việc giải quyết đơn đăng ký của cá nhân/tổ chức đã được chứng nhận Rainforest Alliance (RA) và mong muốn trở thành thành viên Hiệp hội 4C.
- Giúp cá nhân/tổ chức nộp đơn nắm được các bước, thời gian và tài liệu cần thiết cho việc đăng ký.

2 . Phạm vi

Cơ chế này chỉ áp dụng cho những cá nhân/tổ chức đã được chứng nhận RA. Các cá nhân/tổ chức nộp đơn được chứng nhận theo chương trình khác sẽ thực hiện theo cơ chế tương ứng.

Tất cả các cá nhân/tổ chức đã được chứng nhận RA (nông hộ đơn lẻ, nhóm nông hộ) muốn đăng ký Giấy phép 4C đều phải thực hiện theo cơ chế này.

3 . Hồ sơ

Hoàn thành các hồ sơ dưới đây và gửi tới Ban thư ký 4C để đăng ký:

- Đơn đăng ký trở thành thành viên 4C - **4CDoc_027_Registration form_Producers** - hoặc đơn đăng ký trở thành thành viên sản xuất-xuất khẩu hoặc kinh doanh-chế biến
- Sơ đồ đối tác kinh doanh - **4CDoc_033_Business Partner Mapping**
- Bản tự đánh giá - **4CDoc_021_SelfAssessment-4CUnits**
- Mã số chứng nhận RA
- Danh sách nhóm thành viên được chứng nhận RA
- Bản báo cáo thanh tra RA tóm tắt (bao gồm các báo cáo không tuân thủ, đặc biệt theo yêu cầu 1.5 trong Chuỗi giám sát nguồn gốc phiên bản tháng 8/2007, nếu có)

4 . Tham khảo

Tài liệu mà cá nhân/tổ chức nộp đơn cần biết khi đăng ký trở thành thành viên Hiệp Hội 4C:

- Danh sách thành viên 4C (để biết được những ai mà anh/chị có thể bán cà phê tuân thủ 4C)
- Quy tắc tham gia - **4CDoc_002_Rules of Participation**
- Tài liệu quy tắc 4C - **4CDoc_001_CodeDocument-2008**
- Hướng dẫn truyền thông - **4CDoc_003_CommunicationGuidelines**
- Tài liệu kiểm tra xác nhận bổ sung - **4CDoc_046_AddendumVerification**
- Tài liệu hướng dẫn thực hiện - **4CDoc_045_4C Code Implementation Guidance**
- Hướng dẫn và tiêu chí đóng góp bằng hiện vật- **4CDoc_037_Guidelines & Criteria_in-kind-support**

5. Định nghĩa và thông tin

5.1 Tổ chức Mưa rừng nhiệt đới (RA)

Mưa rừng nhiệt đới (RA)

5.2 Cá nhân/tổ chức:

Cá nhân/tổ chức trong trường hợp của RA có thể là một nông hộ đơn lẻ hoặc một nhóm nông hộ sở hữu giấy chứng nhận RA.

5.3 Cá nhân/tổ chức nộp đơn:

là bất cứ cá nhân/tổ chức nào đã được chứng nhận RA và mong muốn trở thành thành viên 4C.

5.4 Đơn vị 4C:

Thuật ngữ “Đơn vị 4C” được sử dụng để xác định đơn vị muốn tham gia chuỗi cung ứng cà phê 4C thông qua việc thực hiện Bộ quy tắc 4C, chứng minh việc thực hiện của mình và được kiểm tra xác nhận thành công. Đơn vị này – một nhóm các cá nhân đơn lẻ hoặc một hợp tác xã có tổ chức chặt chẽ – được thành lập ở cấp độ nhất định trong chuỗi. Khái niệm “**Đơn vị 4C**” cho phép nhiều đơn vị tham gia và xây dựng chuỗi cung ứng cà phê trên toàn thế giới.

5.5 Bộ phận quản lý:

là cá nhân hay nhóm người có trách nhiệm:

- trao đổi thông tin với Ban thư ký 4C
- đăng ký Đơn vị 4C với Ban thư ký 4C
- tổ chức thực hiện các thực hành bền vững cơ bản và hoạt động cải tiến trong Đơn vị 4C.
- tổ chức/ giúp đỡ tiếp cận các dịch vụ hỗ trợ của Hiệp hội 4C cho đối tác kinh doanh của mình
- hoàn thành các hồ sơ và mẫu đơn khác nhau (ví dụ: Bản tự đánh giá, Sơ đồ đối tác kinh doanh, v.v.)
- cùng với Ban thư ký 4C chuẩn bị cho đợt kiểm tra xác nhận
- đảm bảo các đối tác kinh doanh tuân thủ các yêu cầu trong Bộ quy tắc 4C
- thường xuyên giám sát các đối tác kinh doanh trong Đơn vị 4C để đảm bảo việc thực hiện của họ được cải tiến liên tục.

5.6 Đối tác kinh doanh:

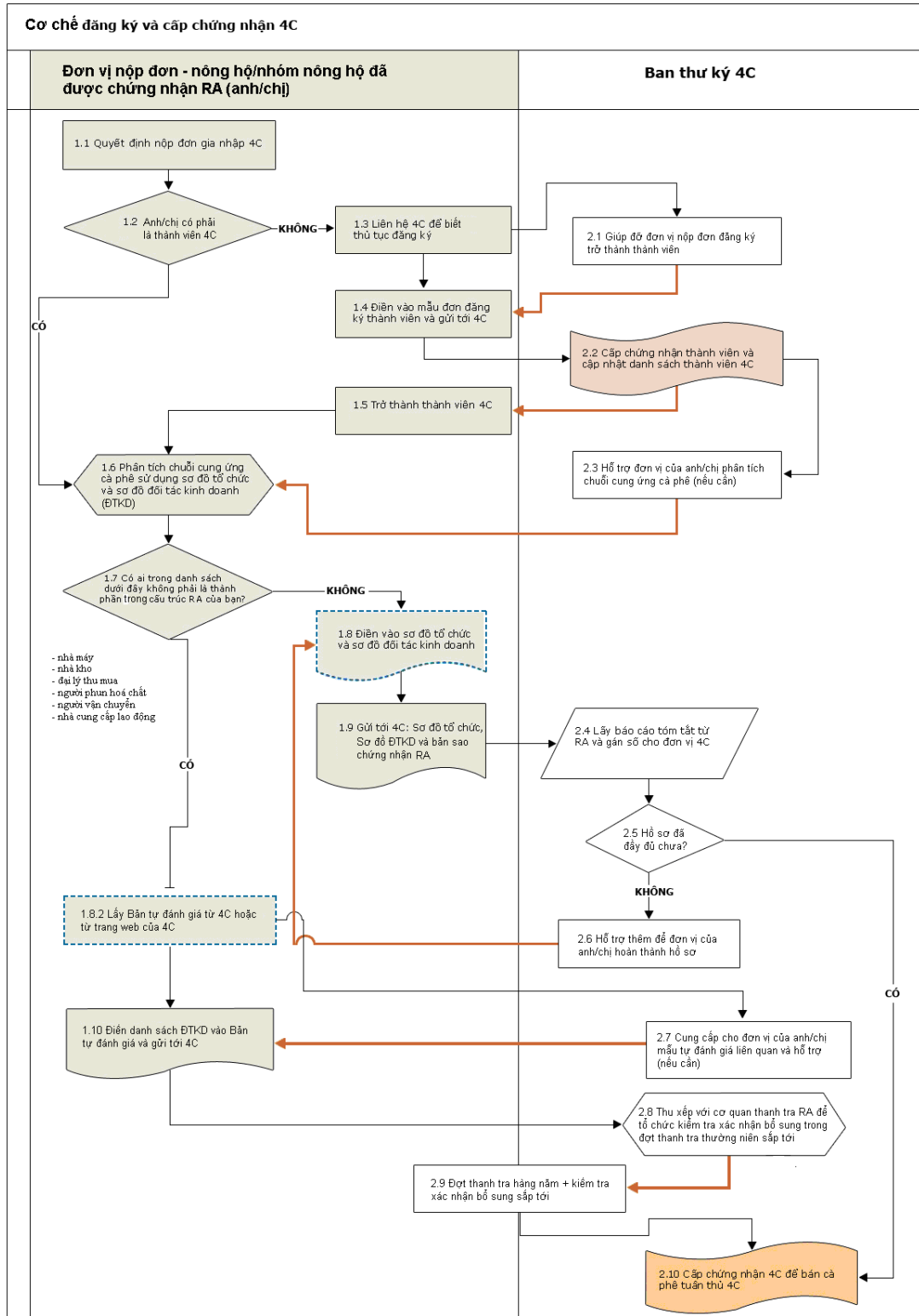
là bất cứ đối tác nào trong chuỗi cung ứng cà phê, kể cả đơn vị quản lý của cá nhân/tổ chức đã được chứng nhận RA, làm việc và tiếp xúc trực tiếp với cà phê quả tươi cũng như cà phê nhân.

5.7 Sơ đồ đối tác kinh doanh:

là danh sách tất cả các đối tác kinh doanh với thông tin liên quan và (cùng với hệ thống quản lý, kiểm soát nội bộ hiện tại) là công cụ quản lý các cá nhân/tổ chức đã được chứng nhận RA.

6. Cơ chế

6.1 Biểu đồ đăng ký và cấp chứng nhận



6.2 Giải thích biểu đồ

1.1 Do có sự hợp tác chặt chẽ giữa RA và 4C, nên dù được chứng nhận RA ở quy mô nông hộ hay nhóm nông hộ, anh/chị đều có thuận lợi trong việc đăng ký trở thành thành viên Hiệp hội 4C và tham gia chuỗi cung ứng cà phê 4C trên thế giới. Khi đó, anh/chị có thể bán cà phê được chứng nhận RA như cà phê tuân thủ 4C. Vì vậy, nếu anh/chị quyết định đi theo hướng này, hãy tiếp tục với bước **1.2** dưới đây.

1.2 + 1.3 Anh/chị cần liên lạc với Ban thư ký 4C hoặc vào trang web của Hiệp hội 4C (www.4c-coffeeassociation.org) để xem mình đã là thành viên 4C hay chưa. Nếu rồi, hãy tiếp tục với bước **1.6**; nếu chưa, hãy tiếp tục với bước **1.4**

1.4 + 2.1 Anh/chị cần điền thông tin vào Đơn đăng ký trở thành thành viên 4C (**4CDoc_027_Registration form_Producers**) sau đó gửi tới Ban thư ký 4C. Nếu anh/chị cần hỗ trợ, hãy liên lạc với Ban thư ký 4C.

2.2 + 1.5 Sau khi hoàn thành xong các thủ tục (đăng ký trở thành thành viên và nộp phí thành viên), anh/chị sẽ được cấp giấy chứng nhận thành viên. Điều này có nghĩa là anh/chị đã trở thành thành viên Hiệp hội 4C! 4C ngay lập tức sẽ cập nhật danh sách thành viên 4C và đưa lên trang web để các nhà thu mua (là thành viên 4C) nếu có nhu cầu sẽ thu mua cà phê tuân thủ 4C của anh/chị.

Lưu ý: hiện tại anh/chị đã là thành viên 4C vì vậy phải tuân thủ những quy tắc cũng như hướng dẫn của 4C (Quy tắc tham gia - **4CDoc_002_Rules of Participation**; Hướng dẫn truyền thông - **4CDoc_003_Communication Guidelines** và những quy tắc khác của 4C).

1.6 + 1.7 + 2.3 Anh/chị phải phân tích chuỗi cung ứng cà phê của mình. Vì đơn vị giữ chứng nhận/giấy phép trong hệ thống chứng nhận RA và 4C khác nhau: diện tích đã được chứng nhận (đối với cơ chế chứng nhận RA) và Đơn vị 4C (đối với cơ chế chứng nhận 4C), nên đây là bước cần thiết giúp 2 cơ chế tương thích với nhau.

Trong bước này, anh/chị cần dùng Sơ đồ đối tác kinh doanh và sơ đồ tổ chức làm công cụ để mô tả chuỗi cung ứng cà phê của mình. Hai sơ đồ này có thể được đưa vào hệ thống quản lý và thanh tra nội bộ hiện tại của anh/chị.

Khi sử dụng Sơ đồ đối tác kinh doanh, anh/chị sẽ thấy rõ ai trong chuỗi cung ứng cà phê của mình hiện không phải là cá nhân/tổ chức được chứng nhận RA. Đối với Hệ thống 4C, tất cả các bên trong chuỗi cung ứng trực tiếp sản xuất/chế biến/kinh doanh cà phê quả tươi và cà phê nhân (Đối tác kinh doanh) đều thuộc các Đơn vị 4C. Họ bao gồm:

- Nhà sản xuất cà phê
- Nhà máy
- Hợp tác xã
- Đại lý thu mua/ thương lái/ trung gian
- Nhà cung cấp dịch vụ lao động (anh/chị tuyển dụng lao động ngắn/dài hạn thông qua họ)
- Người phun hóa chất
- Người vận chuyển
- v.v.

Lưu ý: Anh/chị chỉ phân tích chuỗi cung ứng đến cấp độ của mình. Trong phân tích, anh/chị không cần liệt kê những người thu mua cà phê từ anh/chị nhưng không thuộc Đơn vị 4C của anh/chị. Biểu đồ dưới đây là ví dụ về một chuỗi cung ứng cà phê đơn giản.



Bây giờ anh/chị đã hiểu rõ hơn về chuỗi cung ứng. Có hai trường hợp và anh/chị hãy xem mình thuộc trường hợp nào (A hay B):

A. Tất cả các đối tác kinh doanh đều thuộc cấu trúc RA của anh/chị.

1.8.1 Trong trường hợp này, anh/chị cần tiếp tục với bước **1.9**, điền thông tin vào Sơ đồ đối tác kinh doanh và lập sơ đồ tổ chức mà anh/chị đã sử dụng ở bước **1.7**. Sau đó gửi những tài liệu dưới đây cho Ban thư ký 4C.

- Sơ đồ đối tác kinh doanh hoàn chỉnh
- Sơ đồ tổ chức chuỗi cung ứng của anh/chị
- Mã số chứng nhận RA
- Danh sách nông hộ được chứng nhận RA.

2.4 4C sẽ cung cấp cho anh/chị số đăng ký 4C, sau đó anh/chị sẽ sử dụng số này trong tất cả các tài liệu liên quan đến 4C. Đồng thời 4C sẽ liên hệ với RA để xác nhận tính hợp lệ giấy chứng nhận RA của anh/chị và lấy báo cáo thanh tra tóm tắt đã thực hiện tại cơ sở của anh/chị cũng như các báo cáo không tuân thủ theo yêu cầu 1.5 trong Chuỗi giám sát nguồn gốc phiên bản tháng 8/2007 (nếu có).

2.5 + 2.6 Sau đó toàn bộ tài liệu của anh/chị (Sơ đồ đối tác kinh doanh, sơ đồ tổ chức, giấy chứng nhận, báo cáo thanh tra tóm tắt và danh sách nông hộ được chứng nhận RA) sẽ được Ban thư ký 4C xem xét. Nếu tất cả các tài liệu đều đạt yêu cầu, anh/chị sẽ tiếp tục với bước **2.7**. Nếu tài liệu của anh/chị (đặc biệt là Sơ đồ đối tác kinh doanh và sơ đồ tổ chức) chưa đầy đủ thông tin hoặc chưa rõ ràng, 4C sẽ liên hệ và hỗ trợ anh/chị hoàn thành những tài liệu đó.

2.10 Xin chúc mừng! Anh/chị đã đạt Giấy phép bán cà phê tuân thủ 4C (giấy phép đang được gửi tới địa chỉ của anh/chị).

B. Một hoặc nhiều đối tác kinh doanh còn thiếu trong cấu trúc RA

Trong trường hợp này, anh/chị phải đồng thời hoàn thành 2 việc:

- Làm theo lộ trình trên, bắt đầu từ bước **1.8.1**. Nếu tất cả các tài liệu đều đạt yêu cầu, anh/chị sẽ nhận **giấy phép tạm thời** cho đến kỳ thanh tra chứng nhận/ thanh tra hàng năm tiếp theo của RA, khi đó các đối tác kinh doanh khác còn thiếu sẽ được RA kiểm tra xác nhận bổ sung. Sau đó, 4C sẽ cấp giấy phép chính thức cho Đơn vị 4C của anh/chị.
- **1.8.2** Liên hệ với 4C hoặc vào trang web của Hiệp hội (www.4c-coffeeassociation.org) để lấy Bản tự đánh giá cho những đối tác kinh doanh còn thiếu. Sau đó làm theo bước **1.10 + 2.7** dưới đây.

1.10 + 2.7 Anh/chị phát bản tự đánh giá cho các đối tác kinh doanh đó, yêu cầu họ điền đầy đủ thông tin rồi gửi lại cho anh/chị. Với vai trò là đầu mối liên lạc trong chuỗi cung ứng cà phê, anh/chị sẽ chuyển những bản tự đánh giá này đến 4C. Nếu các đối tác kinh doanh cần giúp đỡ để hiểu thêm về bản tự đánh giá và các khái niệm liên quan, 4C sẽ hỗ trợ họ.

2.8 + 2.9 Để cập nhật thêm đối tác kinh doanh còn thiếu vào Hệ thống 4C, đợt kiểm tra xác nhận bổ sung sẽ được thực hiện dựa trên Bản tự đánh giá của chính họ.

Đợt kiểm tra xác nhận bổ sung này sẽ do cơ quan thanh tra RA thực hiện (đây là cơ quan đã thực hiện thanh tra chứng nhận và thanh tra hàng năm). Đợt kiểm tra xác nhận bổ sung này sẽ là một phần của đợt thanh tra chứng nhận/ thanh tra hàng năm gần nhất.

Đợt kiểm tra xác nhận bổ sung này sẽ được thực hiện trong khoảng thời gian từ ½ đến 2 ngày, tùy theo số lượng đối tác kinh doanh còn thiếu trong chuỗi của anh/chị. Kế hoạch kiểm tra xác nhận sẽ được cơ quan thanh tra và Ban thư ký 4C thảo luận thống nhất trong từng trường hợp cụ thể. Chi phí kiểm tra xác nhận bổ sung sẽ do Hiệp hội 4C chi trả vì vậy anh/chị không phải trả thêm bất kỳ chi phí phát sinh nào để có được Giấy phép 4C.

Nếu bản tự đánh giá của những đối tác kinh doanh còn thiếu được xác nhận vào cuối đợt kiểm tra xác nhận bổ sung, anh/chị sẽ được cấp giấy phép chính thức có giá trị 3 năm và nó sẽ thay thế giấy phép tạm thời. Kiểm tra xác nhận bổ sung sẽ được một cơ quan thanh tra RA tiến hành ba năm một lần theo hệ thống kiểm tra xác nhận của 4C. Những đợt kiểm tra xác nhận bổ sung thường xuyên này sẽ do Hiệp hội 4C chi trả.

Nếu bản tự đánh giá của những đối tác kinh doanh còn thiếu không được xác nhận thì giấy phép tạm thời của anh/chị sẽ hết hiệu lực. Tuy nhiên, nếu anh/chị vẫn muốn bán cà phê tuân thủ 4C thì 4C sẽ thu xếp một đợt kiểm tra theo dõi cho anh/chị và anh/chị phải trả chi phí cho việc này.

7. Sắp xếp chung

- 7.1. Trong trường hợp giấy chứng nhận RA bị đình chỉ, RA sẽ ngay lập tức thông báo cho 4C về sự cố này để 4C sau đó cập nhật danh sách thành viên của của mình. Quá trình tương tự sẽ được thực hiện khi việc đình chỉ được hủy bỏ. Nhưng nếu anh/chị vẫn muốn sở hữu Giấy phép 4C, có 2 trường hợp cần cân nhắc.
 - 7.1.1. Hiện tại là thành viên của 4C. Trong trường hợp này, 4C sẽ sắp xếp tiến hành kiểm tra xác nhận toàn diện cho Đơn vị 4C của anh/chị theo hệ thống kiểm tra xác nhận và sẽ ban hành giấy phép mới cho anh/chị nếu được xác nhận thành công.
 - 7.1.2. Hiện tại không là thành viên của 4C. Trong trường hợp này, trước tiên anh/chị liên hệ với 4C để thay đổi hạng mục thành viên của mình (từ cơ chế đối sánh sang cơ chế thông thường) và nộp toàn bộ phí thành viên tương ứng. Sau đó, 4C sẽ sắp xếp một đợt kiểm tra xác nhận toàn diện cho anh/chị như đề cập trong mục 7.1.1 ở trên.

- 7.2. Anh/chị không bị hạn chế số lượng đối tác kinh doanh (nhà sản xuất cà phê, các đối tác khác trong chuỗi không phải nông hộ/nhóm nông hộ được chứng nhận RA và cũng không phải đơn vị sở hữu chứng nhận RA) trong Đơn vị 4C của mình. Trong trường hợp này, anh/chị cần thành lập một đơn vị 4C mới với sản lượng cà phê nhân tối thiểu 1 côngtenơ 20 tấn. Và tất cả các quy tắc cũng như quy định của 4C sẽ được áp dụng cho Đơn vị 4C mới được thành lập này (Tài liệu hướng dẫn thực hiện - 4C Doc_045_4C Code Implementation Guidance).
- 7.3. Là đơn vị sở hữu 2 hệ thống, vào cuối niên vụ cà phê anh/chị phải chuẩn bị và gửi cho 4C báo cáo thương mại thường niên về khối lượng mua bán cà phê tuân thủ 4C. Hướng dẫn báo cáo thương mại có thể lấy từ trang web 4C hoặc từ Ban thư ký 4C.